

# S-line Uni

1-way / 2-way / 4-way

Installationsguide  
Svenska

Passar till Easee. Defa Power. Zaptec Pro\*  
\* med fästplåtar

## Om produkten

S-Line Uni är en universell stolptopp för montering av upp till 4 laddboxar av olika fabrikat på stolpe.

Med en S-Line Uni kan du välja mellan flera olika laddboxfabrikat och antal att montera. Singel-installation där du monterar en laddbox på stolptoppen, dubbelinstallation med två laddboxar monterade på stolptoppen eller fyrdubbel installation med upp till fyra laddboxar monterade på stolptoppen.

## Teknisk specifikation

### Allmänt

Mått (mm): H 460 x B 160 x D 160  
Vikt: 3,6 - 5,8 kg  
(beroende på leveransomfattning)  
Material: Aluminium  
Ytbehandling: Pulverlackering (C5)  
Färg: Svart  
IP-Klass: IP44  
Isoleringsklass: Klass 1  
Slagfastighet: IK10

### Elektrisk anslutning

Anslutning via spridningsplint kräver att kretsen är jordfelskyddad (RCD).

### Kabelstorlek

Maximalt stöd för 16 mm<sup>2</sup> flexibla ledare med hylsor och 25 mm<sup>2</sup> solida ledare  
Kabellängd mellan laddbox och spridningsplint: ca 600 mm  
Ledarmaterial CU eller ALU

## Säkerhet

### Säkerhetsanvisningar för installationen

- Denna produkt får endast installeras, repareras eller servas av en behörig elektriker. Alla tillämpliga lokala, regionala och nationella bestämmelser för elinstallationer måste följas.

- Livsfara på grund av hög elektrisk spänning. Ändra aldrig något på komponenter eller anslutningskablar.

- Installationen får inte utföras i närheten av explosiva atmosfärer eller i områden där det finns rinnande vatten.

- Produkten måste installeras på ett permanent ställe.

- Terminalerna i bakplattan sätts under spänning när strömkretsen är sluten och får aldrig vara i direktkontakt eller i kontakt med något annat än terminalerna.

- Beroende på typ av installation kan officiella tillstånd krävas innan installation kan ske.

- Livsfara på grund av hög elektrisk spänning. Gör aldrig några ändringar på komponenter eller anslutningskablar.

- Se alltid till att föreskriven service, installation och reparationer utförs av en behörig elektriker och i enlighet med lokala bestämmelser.

- Om brand uppstår, använd inte vatten för att släcka den. Rengör aldrig produkten med högtrycksvätt eller under rinnande vatten.

- Utsätt inte produktens inandöme för vatten eller andra vätskor.

- Det är lämpligt att ha ett extra skydd runt stolpen när den monteras på en öppen parkeringsplats.

- Se till att barn inte leker med produkten.

- Använd inte förlängningssladdar eller icke godkända adaptrar ihop med produkten.

- Använd inte produkten i närheten av starka elektromagnetiska fält eller i direkt närhet av radiosändare.

## Leveransomfattning

Stolptopp



x16 x4

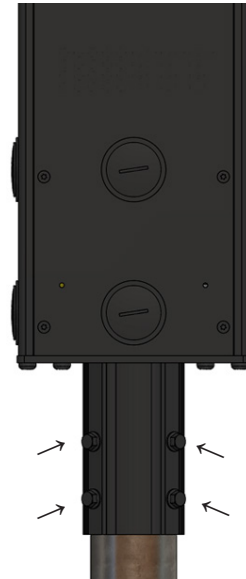
Ev. fästplåtar (tillval)



x 8-16

## Stolpmontering

Trä på stolptoppen på stolpen. Dra åt skruvarna.



## Anslutning

- Skala av 12 mm från kabeländarna. Om kabeln har flexibla ledare rekommenderas att du använder ändhylsor på alla ledningar. Använd rätt verktyg för att pressa ihop dem.
- Dra åt skruvterminalen med ett vridmoment på 2-2,5 Nm (rekommenderat).

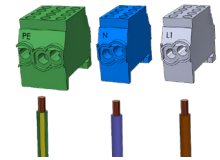
**OBS!** Dielektriskt fett måste tillsättas vid användning av ALU-ledare.

**OBS!** Vid anslutning av flera bakplattor parallellt fungerar varje terminal som en kopplingspunkt för intilliggande bakplattor. Alla bakplattor måste vara anslutna med samma fäsekvens. Externa kopplingsdosor eller platta kablar kan användas om det är bekvämare.

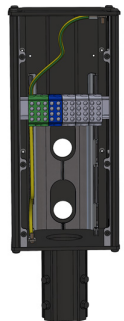
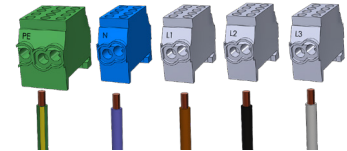
**OBS!** Det rekommenderas att följa de befintliga färgkoderna som används vid installationen. Beroende på nationella normer kan kabelfärgerna avvika från illustrationerna. Illustrationerna i denna manual följer IEC 60446-standarden.

**OBS!** Innan du slår på strömmen, se till att ledningarna är ordentligt anslutna och åtdragna. Testa detta genom att dra i varje kabel.

TN 1 phase



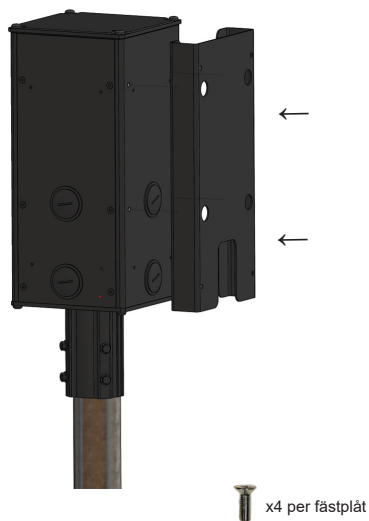
TN 3 phase



# 1 Alternativ med fästplåtar

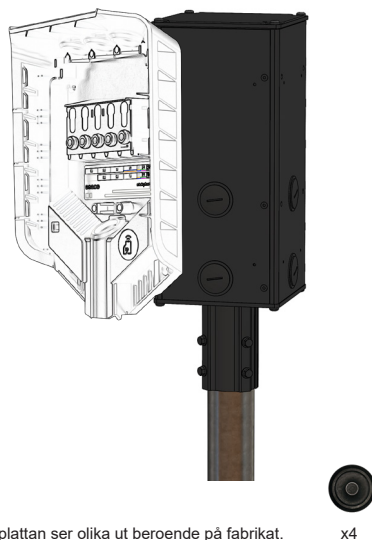
Detta moment gör du endast om du ska montera Zaptec Pro.

Montera fästplåtarna (1-4 st). **OBS! Vid montage av 4 fästplåtar måste du göra moment 3 och 4 INNAN du fäster den fjärde fästplåten.**



# 2 Montering av laddboxar

Montera laddboxen/arna med de medföljande skruvarna. Använd medföljande teter för kabelgenomföring.



OBS! Bakplattan ser olika ut beroende på fabrikat.

# 3 Inkoppling av laddboxar

1. Skala av 12 mm från kabeländarna. Om kabeln har flexibla ledare rekommenderas att du använder ändhylsor på alla ledningar. Använd rätt verktyg för att pressa ihop dem.  
2. Dra åt skruvterminalen med ett vridmoment på 2-2,5 Nm (rekommenderat).

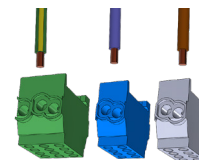
**OBS!** Dielektriskt fett måste tillsättas vid användning av ALU-ledare.

**OBS!** Vid anslutning av flera bakplattor parallellt fungerar varje terminal som en kopplingspunkt för intilliggande bakplattor. Alla bakplattor måste vara anslutna med samma fäsekvens. Externa kopplingsdosor eller platta kablar kan användas om det är bekvämare.

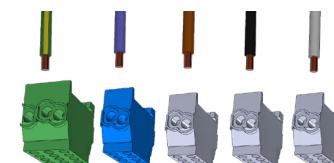
**OBS!** Det rekommenderas att följa de befintliga färgkoderna som används vid installationen. Beroende på nationella normer kan kabelfärgerna avvika från illustrationerna. Illustrationerna i denna manual följer IEC 60446-standarden.

**OBS!** Innan du slår på strömmen, se till att ledningarna är ordentligt anslutna och åtdragna. Testa detta genom att dra i varje kabel.

TN 1 phase



TN 3 phase



# 4 Montering av sidolock

Montera dit sidolocket/serviceluckan med hjälp av skruvarna.

